

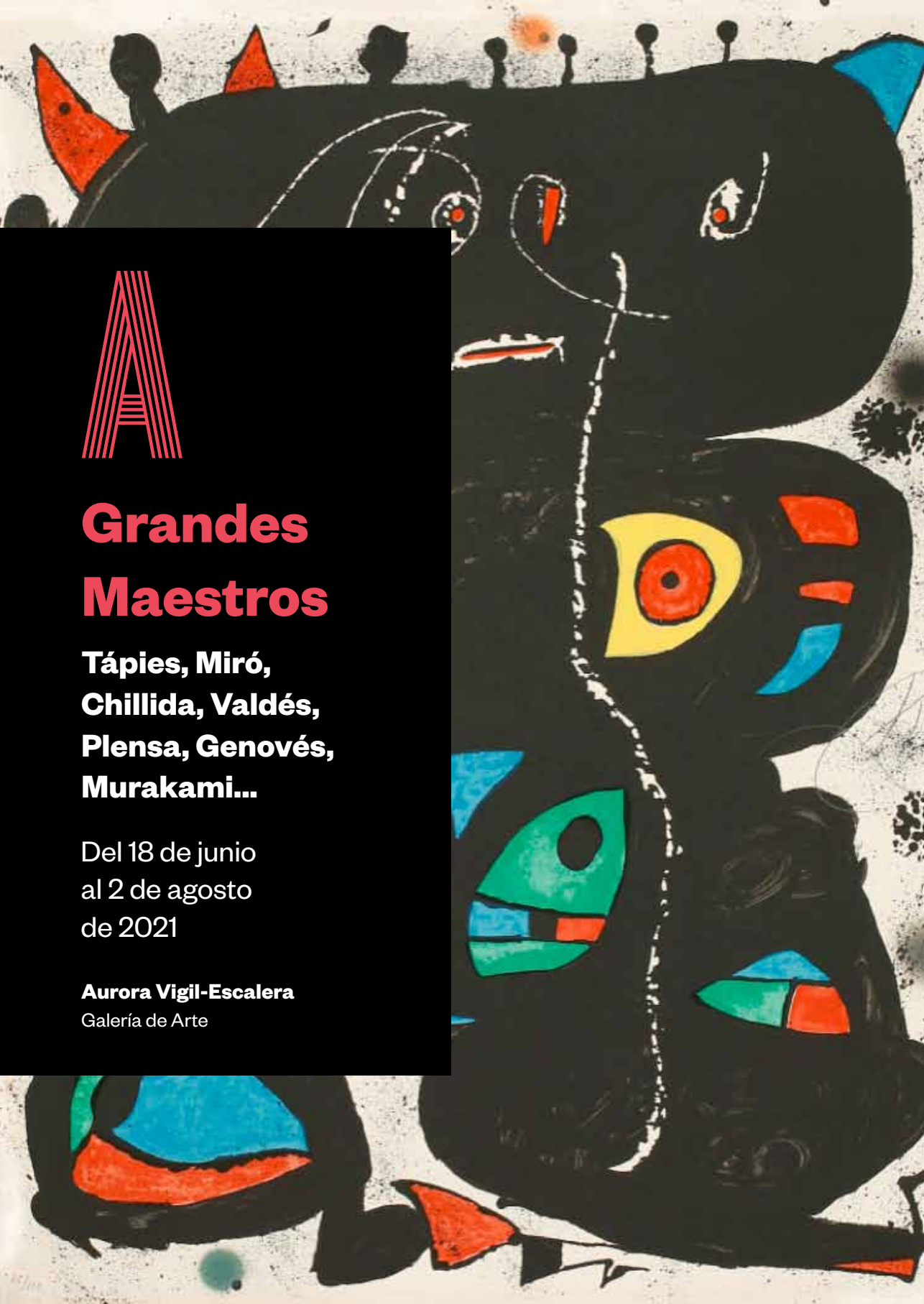


Grandes Maestros

**Tápies, Miró,
Chillida, Valdés,
Plensa, Genovés,
Murakami...**

Del 18 de junio
al 2 de agosto
de 2021

Aurora Vigil-Escalera
Galería de Arte



Grandes Maestros

Cristina Ridruejo García-Merayo

Aurora Vigil-Escalera Galería de Arte tiene el placer de presentar, del 17 de junio al 2 de agosto, la nueva edición de uno de sus proyectos más celebrados: la tradicional exposición 'Grandes Maestros'; en la que reúne una excepcional muestra de algunos de los principales creadores que conformaron el Arte Contemporáneo Español en el siglo XX.

Esta exhibición estará protagonizada por emblemáticas obras gráficas de muy diversas técnicas, a las cuales se suma una cuidada selección de escultura contemporánea en pequeño formato. Aurora Vigil-Escalera continúa apostando por un ambicioso programa, tanto en su sede asturiana como en su espacio satélite en la capital, y se enorgullece de poder desarrollar proyectos de creación e investigación con innovadores artistas actuales –mediante pintura, instalación, videoarte, fotografía...– así como de mantener el culto a los Grandes Maestros y a las vanguardias clásicas. Esta ineludible cita en la calle Capua de Gijón ofrece una fantástica inmersión en nuestro Arte y nuestra Historia.

Comenzamos el recorrido flanqueados por un Tàpies y un Miró de los años 80 y 70, respectivamente. Estos creadores, que dominaron el panorama artístico de su tiempo a nivel nacional e internacional, recibieron también influencias el uno del otro en vida.

Joan Miró (Barcelona, 1893-Palma de Mallorca, 1983) introduce la obra gráfica a su producción a finales de los años 40 y se dedica a ella casi por completo durante una temporada en los 50. Al igual que sus esculturas, lienzos y grandes murales, sus grabados y litografías recogen los característicos motivos estelares, colores minimalistas y trazos engañosamente simples que se resuelven en formas circulares para luego sugerir elementos humanos y animales, siempre en una tensión entre la abstracción y la figuración que le conducen a soluciones surrealistas.

Por su parte, **Antoni Tàpies** (Barcelona 1923-Barcelona, 2012) aunque bebe de las iconografías de Miró desde sus comienzos, muestra enseguida una marcada personalidad y un estilo propio trasladando esas influencias a su terreno dominado por expresiones geométricas –especialmente las características cruces y círculos–, tonos oscuros –rojo, negro, gris, marrón– y elementos matéricos que incorpora incluso a las obras seriadas. Sus indagaciones en las texturas, la naturaleza física de los objetos y las posibilidades expresivas de los materiales se traducen en arena, tierra, telas rasgadas, y otros elementos que, al tiempo, expresan las angustias de crecer y vivir en torno a la guerra e invitan a encontrar la belleza en lo cotidiano.

El informalismo continúa, desde las tres gráficas de Tàpies a una serigrafía de gran tamaño de **Luis Gordillo** (Sevilla, 1934), reconocida en 2011 con el primer premio en el II certamen Internacional de Serigrafía Torre Pacheco. Sus motivos serpenteantes irrumpen la geometría inicialmente impuesta en la obra, ilustrando la tensión constante en la producción del artista y su búsqueda de un equilibrio entre diferentes corrientes y tendencias perpetuamente modernizadas e imbuidas de vitalidad mediante su magna paleta. Gordillo es uno de los creadores plásticos más activos e inquietos en constante evolución, que continúa en la actualidad envuelto en una gran cantidad de proyectos, entre ellos, su propia sala en el Museo Reina Sofía.

Otro de los grandes informalistas de vanguardia, **Rafael Canogar** (Toledo, 1935), presenta su escultura seriada 'Cabeza', en cuyo cuidado estudio tridimensional se refleja la actitud del artista para el dibujo, así como su estudio acerca de los materiales, que tanto influyó también en su pintura. Su trayectoria, desde sus comienzos informalista con el grupo El Paso, pasando por épocas más figurativas e inspiradas por el arte Pop y las imágenes de los medios de comunicación, antes de volver a desembocar en una abstracción más geométrica, se traducen ahora en reconocibles rasgos humanos, pero con elementos que solo viven en su imaginación.

La última época de **Juan Genovés** (Valencia, 1930-Madrid, 2020), frecuente invitado en la calle Capua, queda plasmada en coloristas paisajes abstractos poblados por sus icónicas multitudes a vista de pájaro en ediciones limitadas de tan solo 10 ejemplares en las que todos y cada uno de ellos llevan una intervención manual única con multitud de elementos, a medio camino entre la obra gráfica y la original. Entre estas obras destaca la serie 'G+G', en colaboración con su hijo, el fotógrafo Pablo Genovés, y una pequeña versión seriada de la escultura 'Transbase', que donó a la ciudad de Avilés durante su exposición familiar 'La unidad dividida por cero', en el Centro Niemeyer, en 2019, su otro gran vínculo con Asturias.

Manolo Valdés (Valencia, 1942) es conocido especialmente por su mirada al arte del pasado, que renueva a través de sus pinturas, esculturas y obras gráficas. En la exposición se puede contemplar su grabado intervenido 'Menina', un gran retrato de perfil con tintes surrealistas e influencia de Velázquez. Son estos guiños a las grandes figuras del arte español, con un uso del lenguaje artístico y recursos visuales de las masas cercano al Pop, y su trabajo con el grabado, más asequible al público que otras formas artísticas, lo que le posicionaron como una figura indispensable para la cultura española entre los años 60 y 80. Su gran éxito le acompaña a Nueva York donde actualmente continúa creando y experimentando nuevas vías estéticas.

Jaume Plensa (Barcelona, 1955) es uno de los artistas españoles activos de más éxito internacional, así como uno de los mayores defensores del grabado y la obra creada en series. Con una importante producción de enormes esculturas públicas, sus creaciones,

que a menudo representan cabezas de mujer, se pueden contemplar en distinguidas plazas de España, Francia, Japón, Inglaterra, Corea, Alemania, Canadá o Estados Unidos. Este motivo recurrente también se muestra en el libro-escultura '61' (una referencia a su edad en el momento en el que embarca en el proyecto), cuya publicación en una serie limitada invita a compartir su proceso creativo, sus influencias, el germen de las ideas... Su mundo interior.

El gran escultor **Eduardo Chillida** (San Sebastián, 1924-San Sebastián, 2002) uno de los principales del siglo XX, que logró un gran éxito internacional en los años 50 y quedó irremediadamente unido a Gijón en 1990, con el 'Elogio del horizonte', traduce sus reconocibles formas abstractas y exploración de conceptos como el espacio, el vacío, los límites, luces y sombras, a una celebrada serie de grabados en tonos blancos y negros, cuyas formas angulosas los hacen instantáneamente reconocibles.

A menudo citado junta a Chillida por sus contribuciones a la escultura contemporánea, **Amadeo Gabino** (Valencia, 1922-Madrid, 2004) está doblemente presente en esta exposición por su alta construcción de hierro 'Germinal', de los años 60, y por su más reciente pirograbado mezclado con collage, uno de los principales elementos en su producción también en la escultura y la pintura. En ambos explora abstracciones geométricas, una gama cromática limitada y elementos superpuestos en un estudio entre la luz, el espacio, el volumen y una dialéctica entre lo interior y lo exterior.

A lo largo de su carrera como pintor, fotógrafo y especialmente escultor, **Joaquín Rubio Camín** (Gijón, 1929-2007), otro de los grandes invitados, trabaja con todo tipo de materiales, desde el cobre al aluminio, pasando por el mármol y la madera, hasta desarrollar una especial disposición hacia el angular de hierro, material en el que están labradas las dos esculturas de esta exhibición. Dos pequeñas composiciones angulosas sobre una base de madera.

Finalizamos con las divertidas imágenes de **Takashi Murakami** (Tokio, 1962), hoy todo un icono mediático, como único representante de la corriente artística internacional e ineludible por sus contribuciones al mundo del grabado, al que incorpora elementos de la cultura popular junto a la tradición japonesa en composiciones muy coloristas que lograron abrirse paso en el Japón de la crisis económica de finales de los 80 para viajar a todo el mundo.



Obra gráfica



Joan Miró

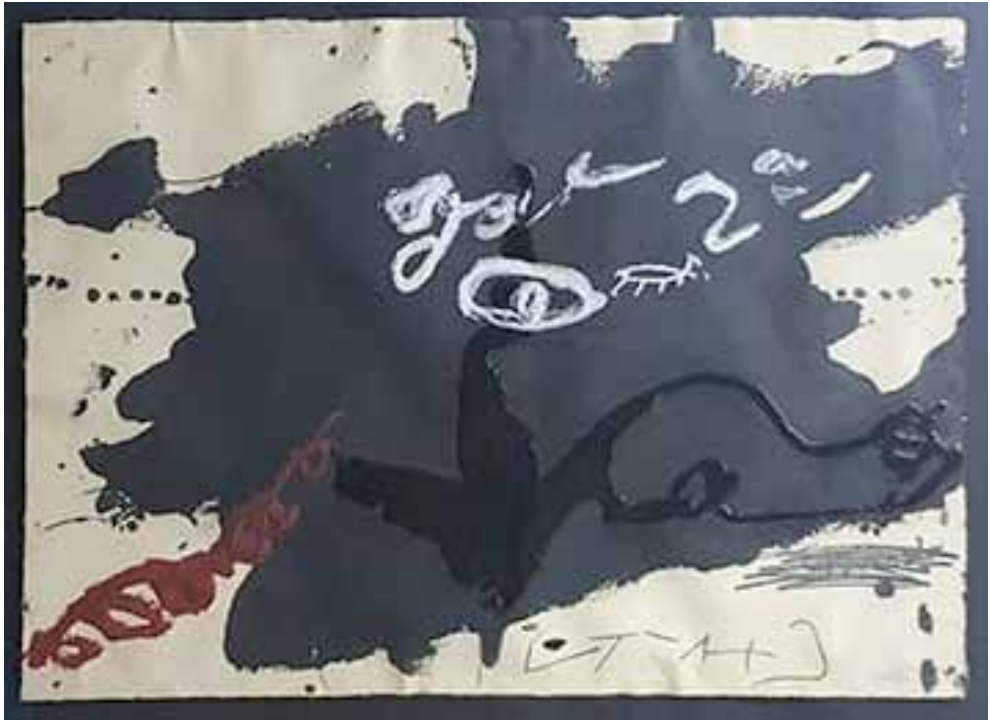
Hommage Aux Prix Nobel

76 x 56 cm

Litografia

Ed. de 100

1976



Antoni Tàpies

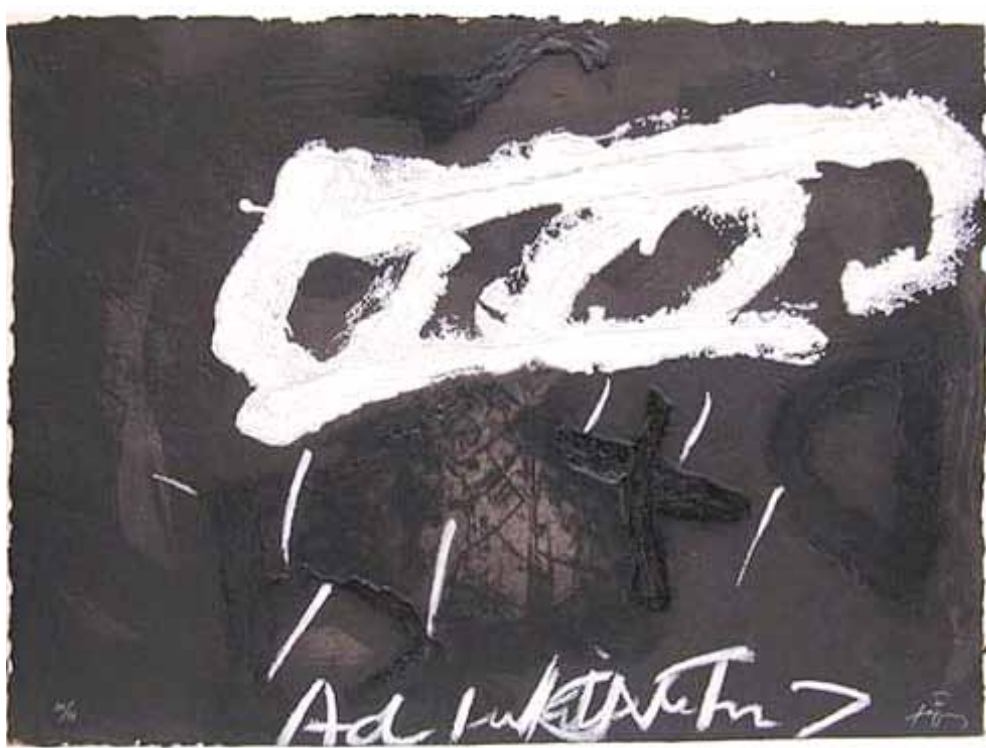
Roig i Negre 1

95 x 125 cm

Grabado al aguafuerte y carborundum

Ed. de 99

1985



Antoni Tàpies

Forma blanca

56 x 76 cm

Grabado al aguafuerte en varias tintas (3 negros y blanco) con relieve

Ed. de 99

1988



Antoni Tàpies

Cercle Rouge

63 x 90 cm

Grabado al aguafuerte, aguatinta y carborundum

Ed. de 50

1976



Luis Gordillo

ST

160 x 120 cm

Serigrafía

Ed. de 20

2012



Juan Genovés

Acontece

74 x 100 cm

Giclée sobre Hahnemühle muy intervenido a mano por el artista

Ed. de 10

2018



Juan Genovés

Acecho

74 x 60 cm

Giclée sobre Hahnemühle muy intervenido a mano por el artista

Ed. de 10

2018



Juan Genovés

Albores #1

74 x 60 cm

Giclée sobre Hahnemühle muy intervenido a mano por el artista

Ed. de 10

2018



Juan Genovés

Atenencia

74 x 60 cm

Giclée sobre Hahnemühle muy intervenido a mano por el artista

Ed. de 10

2018



Pablo y Juan Genovés

G+G #1

74 x 60 cm

Fotografía de Pablo Genovés muy intervenida a mano por Juan Genovés

Ed. de 10

2019



Amadeo Gabino

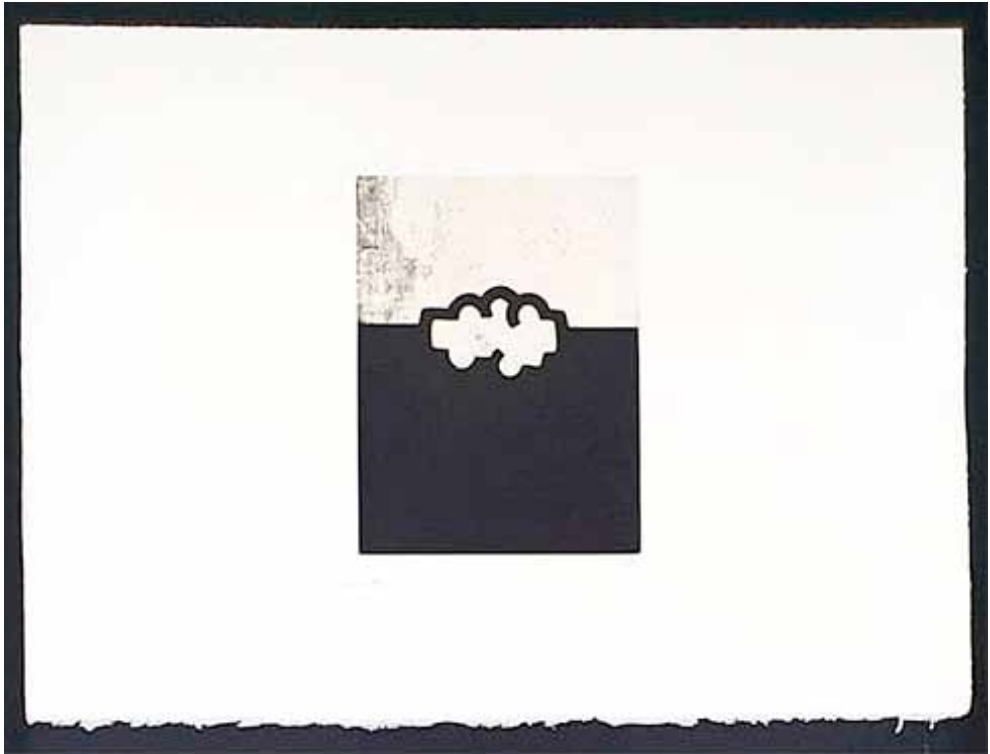
ST

70 x 70 cm

Pirograbado y collage

P.A.

2003



Eduardo Chillida

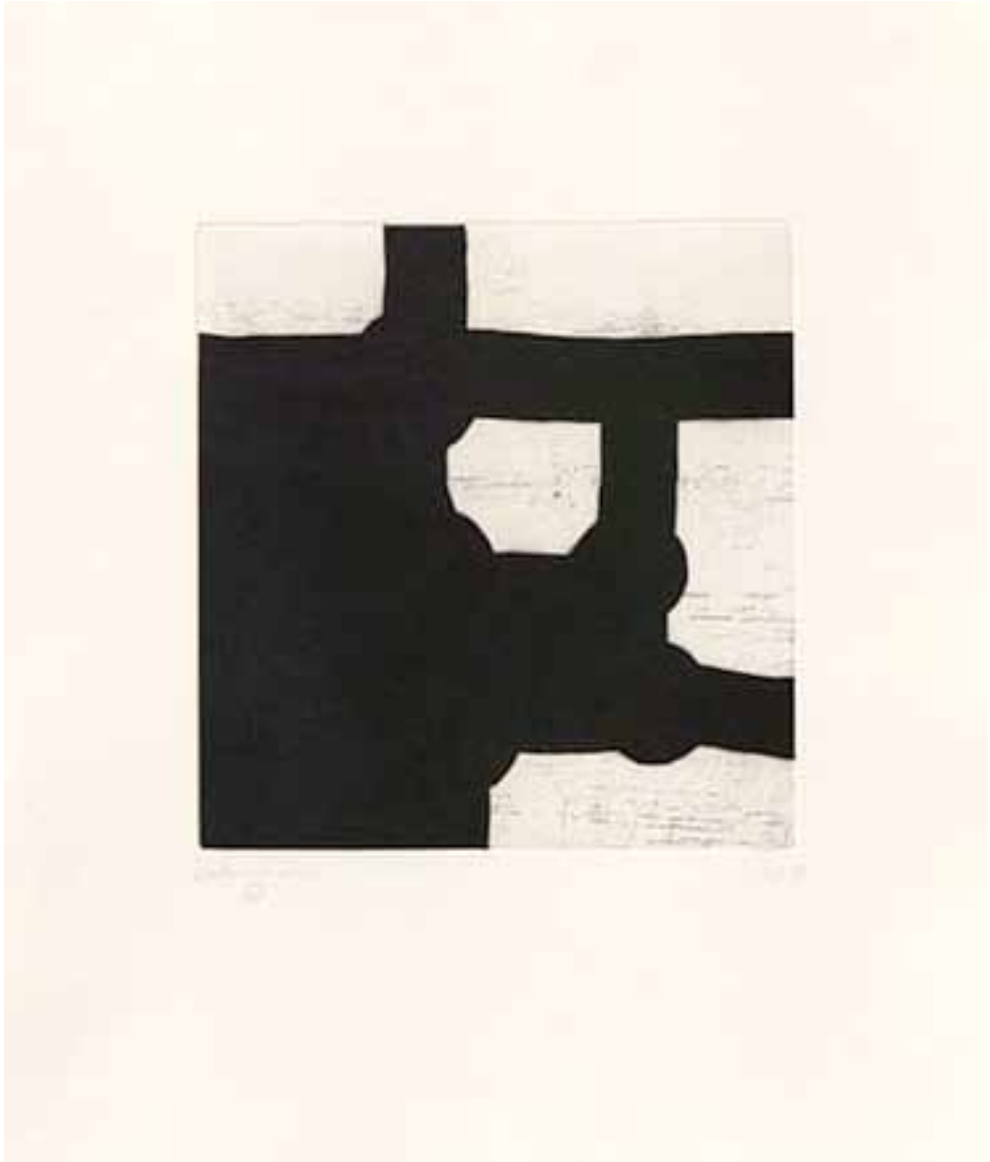
Homenaje a Omar Khayyam

76 x 56 cm

Grabado al aguafuerte

Ed. de 99

1982



Eduardo Chillida

Aromas #VI

53 x 42 cm

Grabado al aguafuerte y aguainta

Ed. de 120

2000



Takashi Murakami

Jellyfish Eyes-White 1

50 x 50 cm

Offset litográfico en colores

Ed. de 300

2006



Takashi Murakami

Jellyfish Eyes-Black 1

50 x 50 cm

Offset litográfico en colores

Ed. de 300

2006



Takashi Murakami

Acupuncture/Flowers (Checkers)

68 x 68 cm

Offset litográfico en colores

Ed. de 300

2008



Manolo Valdés

Menina

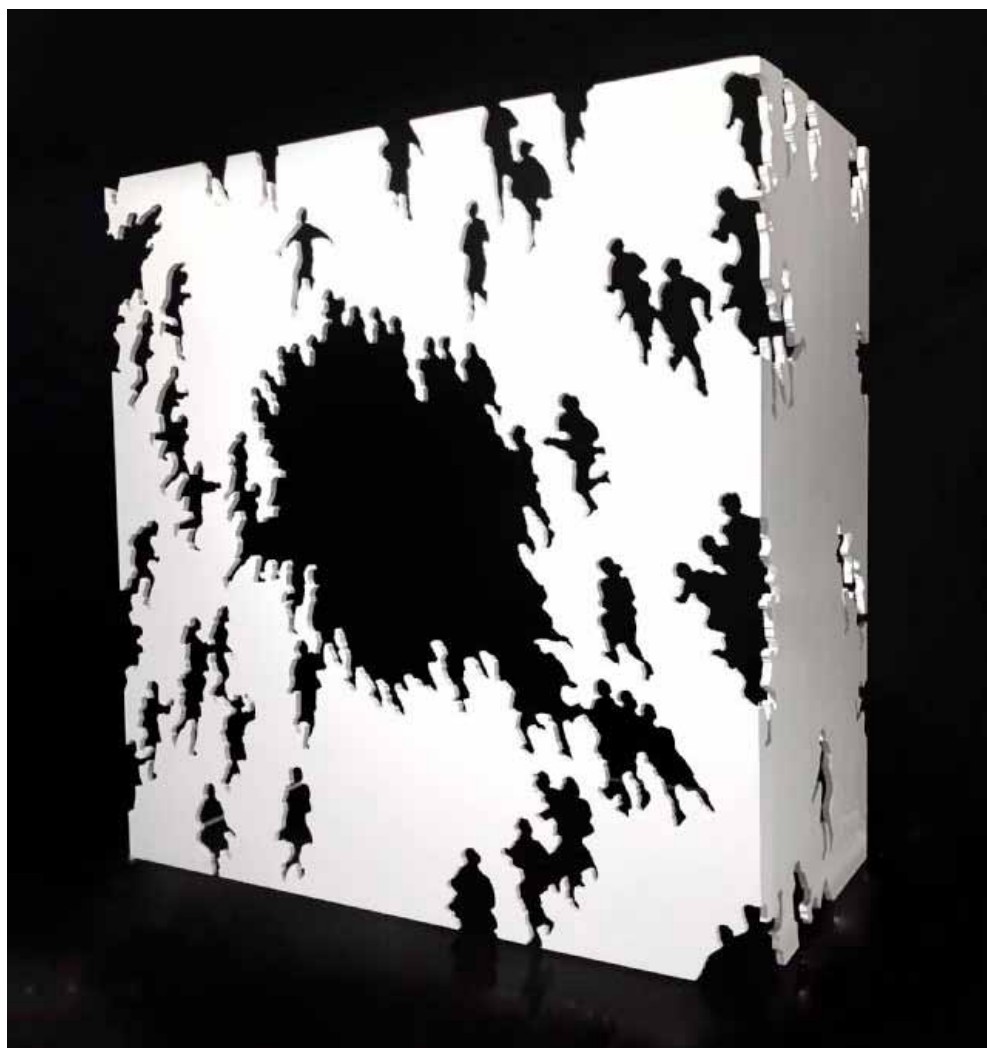
120 x 82 cm

Grabado

Ed. de 55



Escultura



Juan Genovés

Transbase

40 x 39,6 x 18,2 cm

Acero pintado

Ed. de 10

2020



Jaume Plensa

61

32 x 50 cm
Técnica mixta
Ed. de 2.998
2018



Amadeo Gabino

Germinal

79 x 15 x 15 cm

Hierro forjado

1961



Rafael Canogar

Cabeza

12 x 13 x 14 cm

Bronce patinado en negro

Ed. de 30

2012



Joaquín Rubio Camín

A Kafka II

15,5 x 16,5 x 13,5 cm

Angular de acero

1964



Joaquín Rubio Camín

ST

28 x 8,5 x 9,5 cm

Hierro forjado



Joaquín Rubio Camín

ST

20 x 10 x 7,5 cm

Hierro forjado

CATÁLOGO

EDITA

Aurora Vigil-Escalera Galería de Arte

Capua, 21

33202 Gijón

Tfno.: + 34 985 344 943

+ 34 667 749 915

E-mail: aurora@vigilescalera.gallery

TEXTO

Cristina Ridruejo García-Merayo

DISEÑO Y MAQUETACIÓN

Aurora Vigil-Escalera

MONTAJE EXPOSICIÓN

Equipo Aurora Vigil-Escalera Galería de Arte

IMPRESIÓN

Imprenta Mercantil Asturias, S. A.



Aurora Vigil-Escalera

Galería de Arte

Capua, 21

Tfnos.: 667 74 99 15 / 985 34 49 43

www.vigilescalera.gallery

aurora@vigilescalera.gallery

Síguenos en redes sociales

